

Modellentwicklung Masche

Kollektionsentwicklung

Inhalt

- Kollektion:
 - Inspirationsquelle
 - Designstrategie
 - Formgestaltung & Details
 - Farbkarte
 - Zielgruppe
 - Material
- Zielsetzung
- Strickmaschinen
- Produkte:
 - Kleid 01 & Bolerojacke
 - Kleid 02
 - Kleid 03
 - Kleid 04
 - Kleid 05
 - Body & Leggings
- Fazit

Kollektion „Flieder“

Inspirationsquelle:

Die Goldenen Zwanziger:

- Jazz und Charleston
- Kurze Kleider
- Fransen
- Josephine Baker

Designstrategie

- Vielschichtigkeit
- Symmetrie – Asymmetrie
- Kontraste der Materialkombinationen:
 - hell – dunkel
 - uni – dessinert
 - glatt - strukturiert
 - matt – glänzend
 - durchsichtig – blickdicht

Kollektion „Flieder“

Formgestaltung:

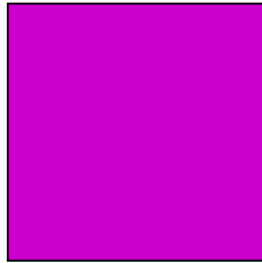
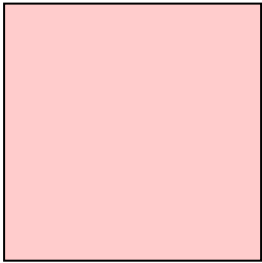
- Körperbetont
- Kurze Kleiderlängen
- Beinbetonung

Details:

- Fransen
- Schnürung

Kollektion „Flieder“

Farbkarte:



Kollektion „Flieder“

Zielgruppe: (nach Outfit 5 - Typologie)

„Die Modebegeisterte“

- Bedürfnis nach Sinnlichkeit, Expressivität
- Selbstbewusste Inszenierung des eigenen Körpers
- Experimentierfreude
- Spielerischer Umgang mit Stilen und Unterschiedlichen Rollen
- Genuss von Luxus und Extravaganz

„Es gefällt mir, Kleidung zu tragen, die meinen Körper zur Geltung bringt“

Kollektion „Flieder“

Material:

- Garn 1 (rosa): PAN40% CO33% LI22% PA5%
- Garn 2 (violett 1): WO40% CO35% PA25%
- Garn 3 (violett 2): WO35% CO27% PA25% LI13%
- Garn 4 (dunkel violett): CO45% PAN30%
PA13% WM12% - Effektgarn

Zielsetzung

- Entwicklung einer experimentellen Kollektion
- Experimentieren mit unterschiedlichen Zuschnittsvarianten
- Unterschiedliche Maschenwareherstellungen mit verschiedenen Strickmaschinen
- Experimentieren mit unterschiedlichen Stoffkombinationen
- Erlernen von Maschenwarenverarbeitungstechnik

Strickmaschinen

Flachstrickmaschine

- Kleid 01
- Kleid 02



Handstrickmaschine
Feinheit: E 5

Strickmaschinen

Rundstrickmaschine

- Kleid 03
- Body
- Leggings

RL – Jacquard Groß – RSM
Feinheit: E7



Strickmaschinen

Strickautomat

- Bolerojacke
- Bündchen



Elektrisch gesteuerte RR - FSM

Feinheit: E 6,2

Kleid 01

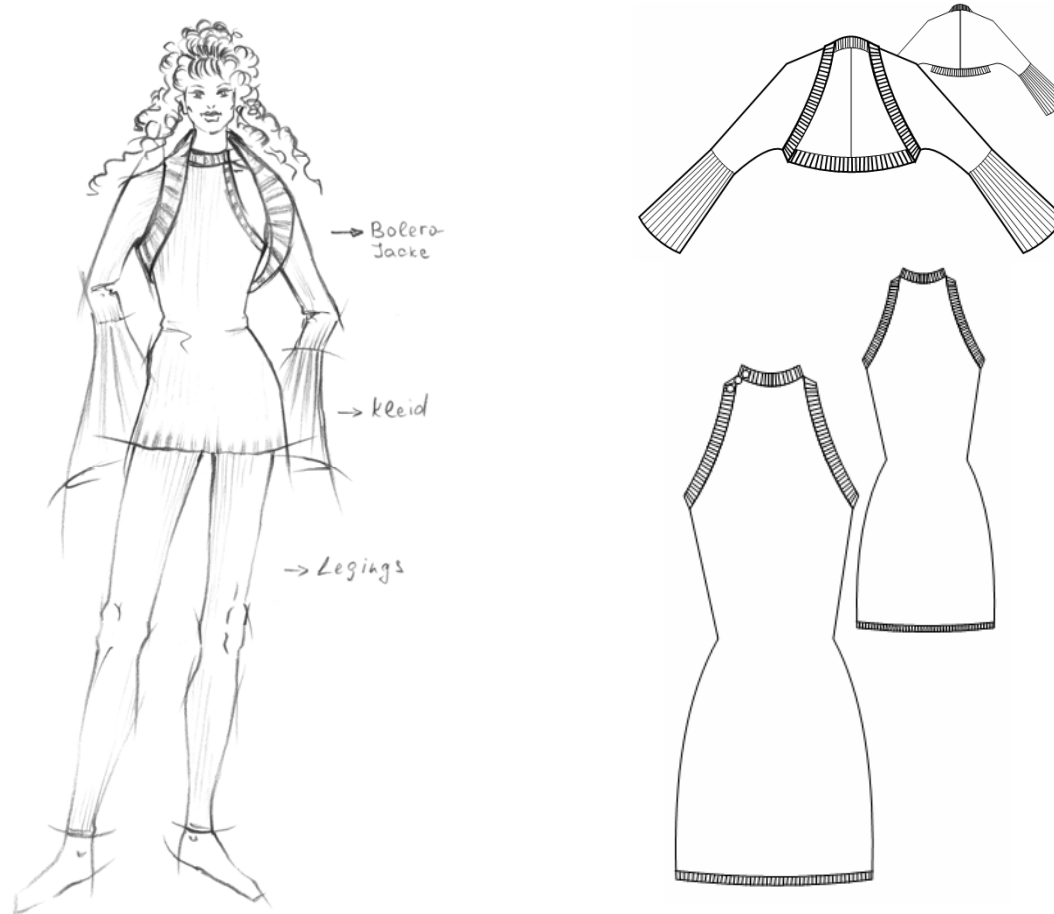


Kleid 01 & Bolerojacke

- **Kleidstoff:**
 - Flachstrickmaschine
 - Garn 1, 2, 3
- **Kleidbundchen:**
 - Strickautomat
 - Garn 2, 3
- **Bolerojackestoff:**
 - Strickautomat
 - Garn 2, 3



Kleid 02 & Bolerojacke



Kleid 02 & Bolerojacke

- **Kleidstoff:**
 - Flachstrickmaschine
 - Garn 1, 2, 3
- **Kleidbundchen:**
 - Strickautomat
 - Garn 2, 3
- **Bolerojackestoff:**
 - Strickautomat
 - Garn 2, 3

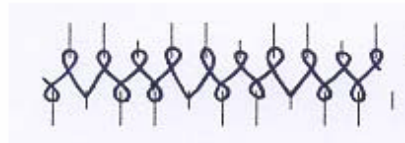


Kleid 01 & 02 - Strickart

- Gestrick mit Henkeln (2-farbiges Noppenmuster)

- Kleid 01 – Passe, Kleid 02

- Fadenführer wechseln (Musterfaden)
- Schösser 2 und 3 auf halb
- Schösser 1, 4, 5, 6, 7, 8 ein
- 4 Reihen stricken



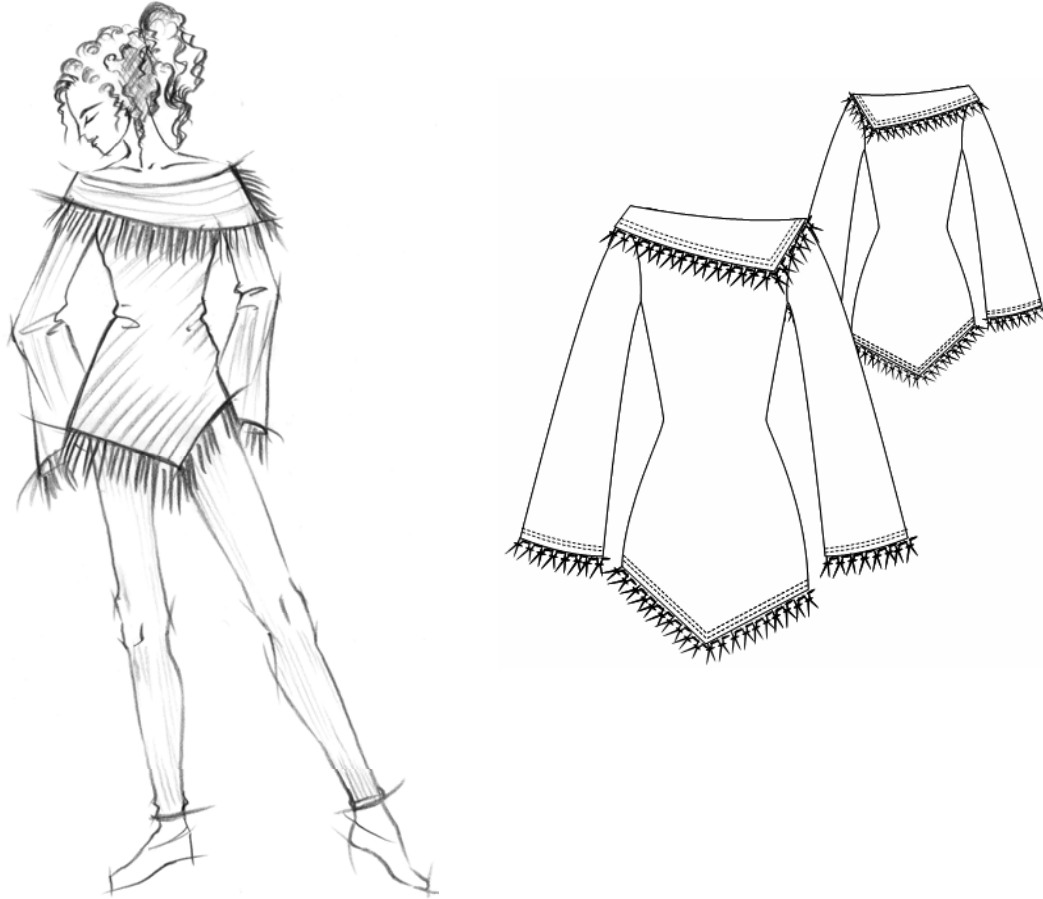
- Fadenführer wechseln (Musterfaden 2)
- Schösser 6 und 7 auf halb
- Schösser 1, 2, 3, 4, 5, 8 ein
- 2 Reihen stricken



- Gestrick mit Henkeln ohne Wechsel des Fadenführers

- Kleid 01

Kleid 03

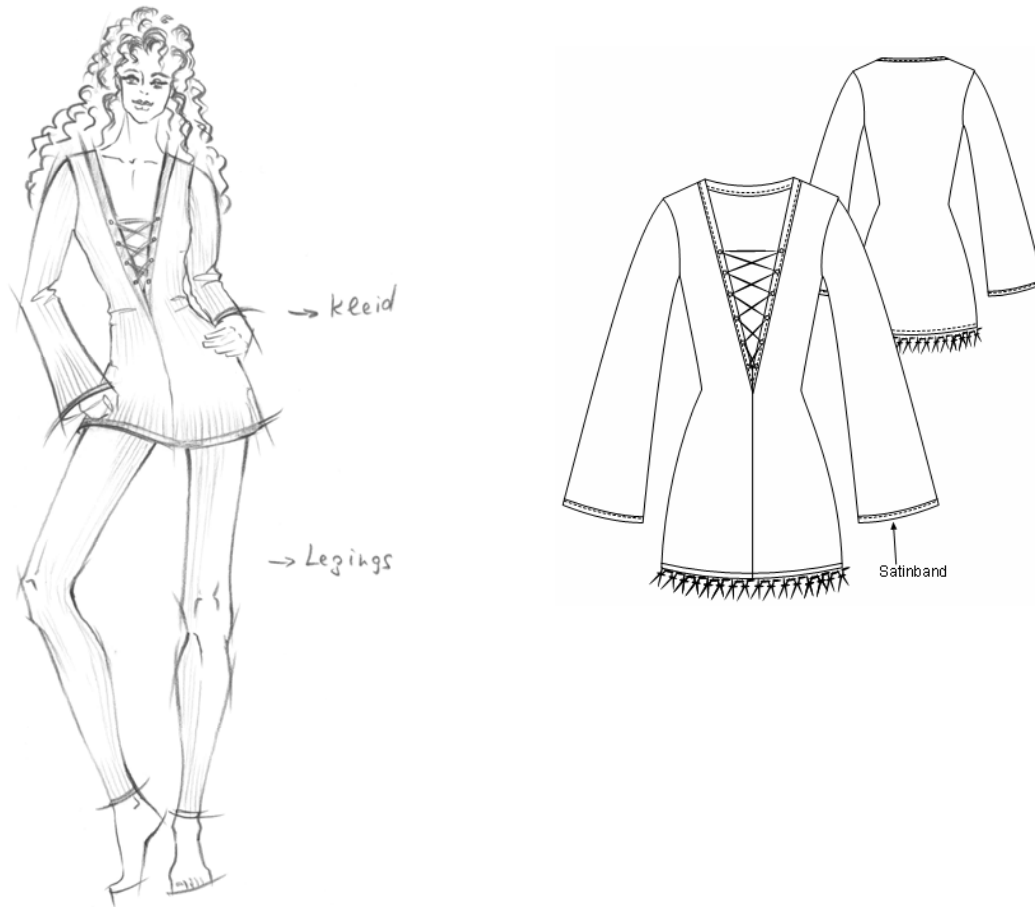


Kleid 03

- **Kleidstoff:**
 - Rundstrickmaschine
 - RL – Gestrick
 - 8 Konen:
 - Garn 2
 - Garn 3
 - Garn 4
- **Fransen:**
 - zugekauft



Kleid 04

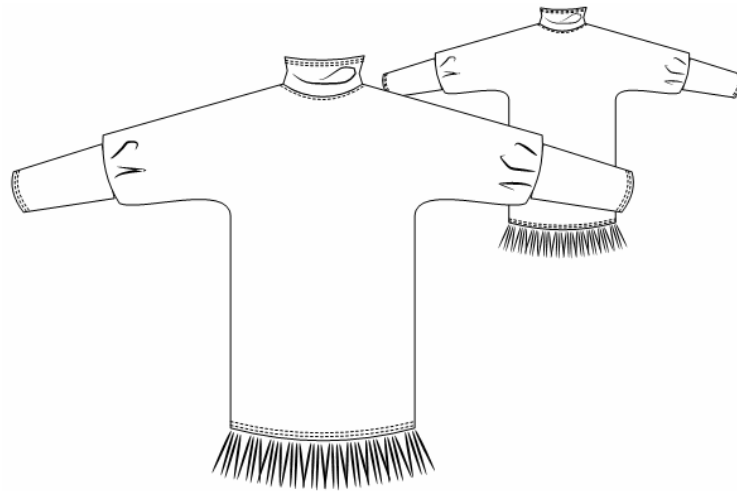


Kleid 05

- **Kleidstoff:**
 - zugekauft
- **Fransen:**
 - Zugekauft
- **Satinband:**
 - Zugekauft



Kleid 05



Kleid 05

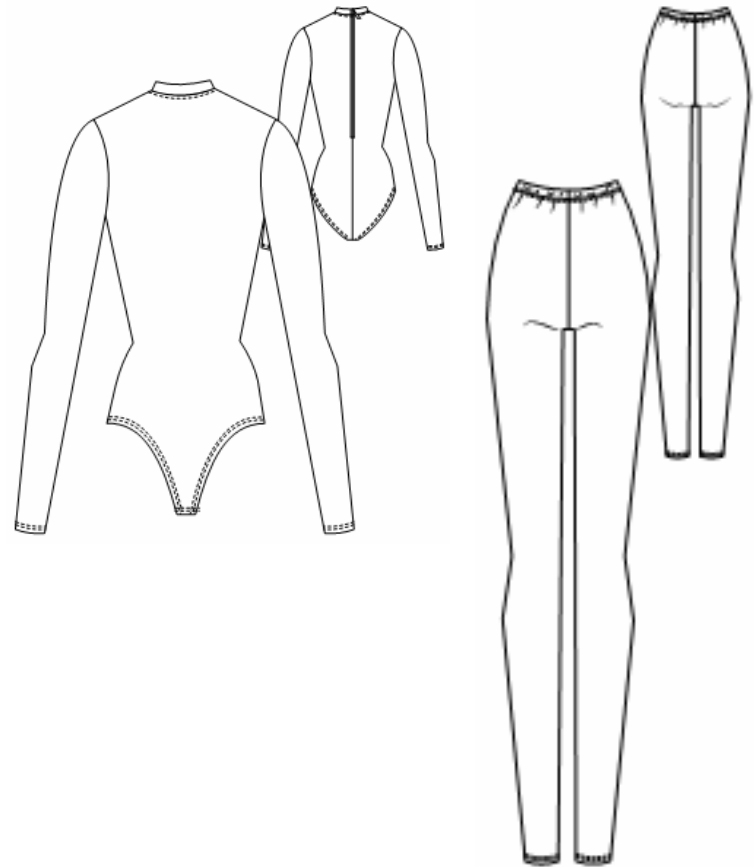
- **2 Kleidstoffe :**
 - **zugekauft**
- **Fransen:**
 - **zugekauft**



Body & Leggings

- **Kleidstoff:**

- **Rundstrickmaschine**
- **RL – Gestrück**
- **8 Konen:**
 - **Garn 2**
 - **Garn 3**
 - **Garn 4**



Fazit

- Flachstrickmaschine = aufwendigste Herstellungsform
- gröberes Maschenbild
- hoher Aufwand für die Mustereinstellung (rein manuell)
- Rundstrickmaschine & Strickautomat vollautomatisch vielzählige Muster
- Programmierung des Strickautomaten ist ein erheblicher Zeitfaktor und benötigt Programmierkenntnisse
- Gleichmäßigeres und feineres Maschenbild möglich
- Automatischen Maschinen haben hohe Geschwindigkeit
- Erhöhter Materialverbrauch
- Diagonalzuschnitt schwierigste Variante für die Bearbeitung (allseitige Dehnbarkeit)
- Interessanteste Optik
- In Stäbchenrichtung ist der Strickstoff am stabilsten und lässt sich besser verarbeiten
- Die Verarbeitung in Reihenrichtung stellte sich als Zwischenvariante heraus



**Vielen Dank
für Ihre Aufmerksamkeit !**